

TABLEAUX DE BORD DE LA PRODUCTION DE LA LIGNE

- **RÉSULTATS À FIN SEMAINE 9 (4 MARS) DES DIFFÉRENTS AXES**

PRÉCISION COMMUNE À TOUS LES AXES DE LA LIGNE P AU SUJET DE LA SEMAINE 6 :

EN RAISON DES CONDITIONS MÉTÉOROLOGIQUES EXCEPTIONNELLES DE LA SEMAINE 6, LES JOURNÉES DU MARDI 6 AU VENDREDI 9 FÉVRIER ONT ÉTÉ NEUTRALISÉES AVEC L'ACCORD D'ÎLE DE FRANCE MOBILITÉS

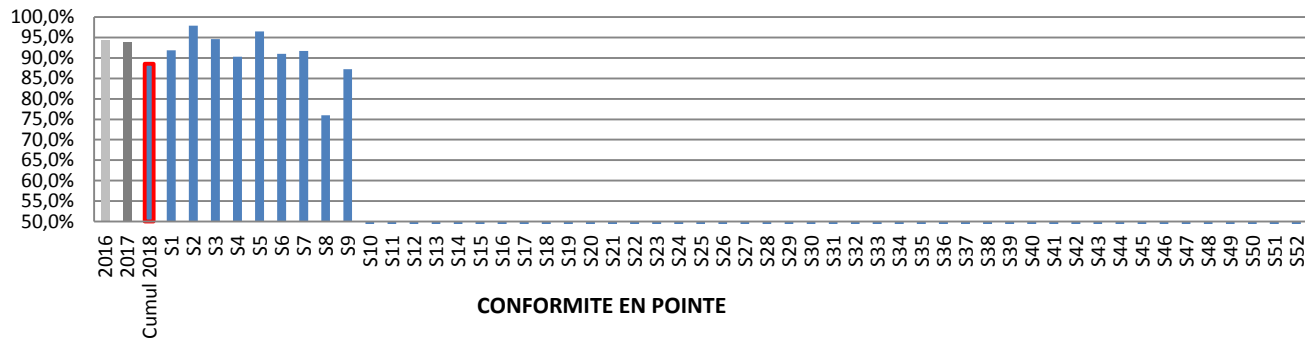
PAR CONSÉQUENT, AUCUN CHIFFRE DE PONCTUALITÉ ET DE CONFORMITÉ N'EST PRIS EN COMPTE POUR CES JOURNÉES

CET ÉPISODE NEIGEUX, EN PLUS DE CAUSER DES PERTURBATIONS DIRECTES SUR LE PLAN DE TRANSPORT LES JOURS CONCERNÉS, A EU DES RÉPERCUSSIONS SUR LE MATÉRIEL ROULANT PENDANT PLUSIEURS SEMAINES. LE TECHNICENTRE DE NOISY-LE-SEC A DÛ RÉPARER LES PANNES CONSÉCUTIVES TOUT EN ASSURANT LES OPÉRATIONS PROGRAMMÉES DE MAINTENANCE ET LE RATTRAPAGE DE CELLES PRÉVUES MAIS DÉPROGRAMMÉES DU FAIT DES PERTURBATIONS.

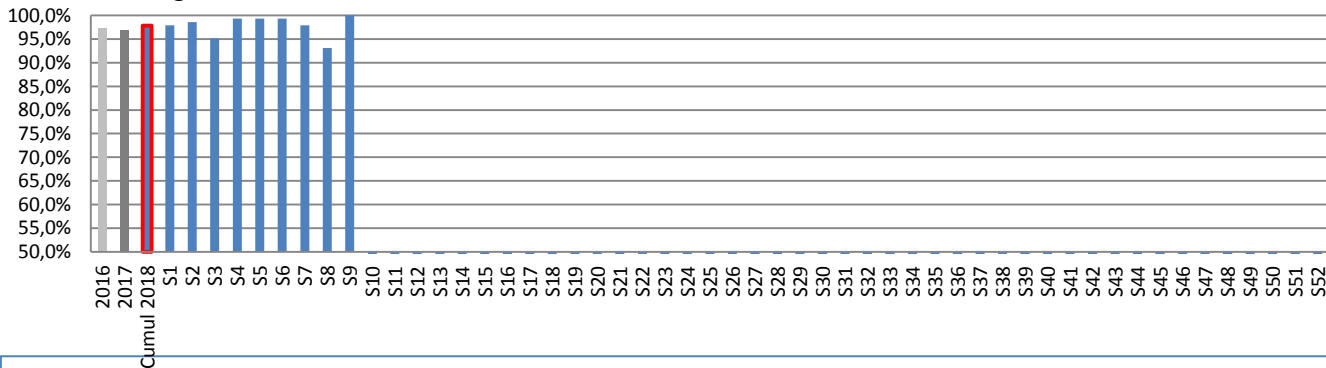
TABLEAU DE BORD PRODUCTION – LIGNE P

AXE PARIS MEAUX – POINT AU 4 MARS 2018

PONCTUALITE GLOBALE



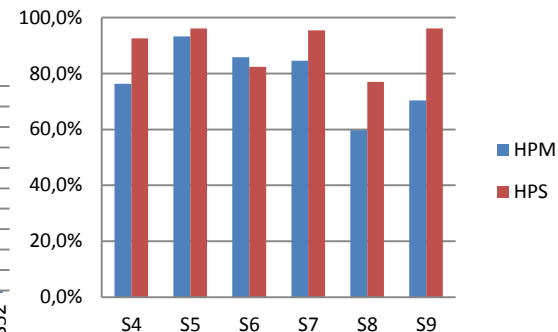
CONFORMITE EN POINTE



TENDANCE GENERALE ET FAITS MARQUANTS :

- Hormis la semaine 7 qui affiche 91,7% de ponctualité, les semaines 6, 7 et 9 sont très difficiles.
- Le bilan est particulièrement dégradé en semaine 8 avec une ponctualité à 76% qui s'explique principalement par deux accidents de personnes (19 février à Chenay-Gagny et 23 février à Bondy) ainsi que par les répercussions du mouvement social local.
- En semaine 9, un nouvel accident de personne à Trilport impacte la pointe de matinée sur Meaux. Cette semaine 9 est aussi marquée par un deuxième épisode de grand froid et de neige qui a des conséquences sur les installations au sol et sur le matériel roulant (embranchements des rames NAT prises par le gel et par la neige qui s'infiltrait).
- Suite à ce mois de février hors norme, le cumul annuel plonge à 88,6% de ponctualité mais avec tout de même une très bonne conformité de l'offre en pointe à 97,9%. (en hausse par rapport au cumul 2017).

PONCTUALITE PAR POINTE



SUPPRESSIONS et SOUS-COMPOSITIONS en Pointe

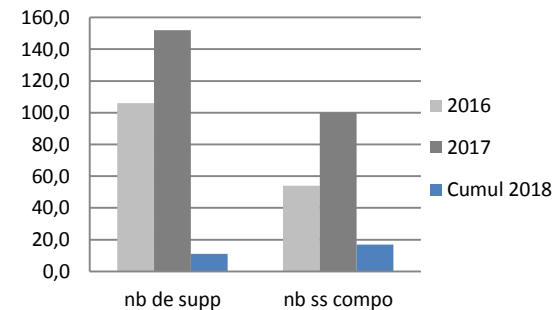
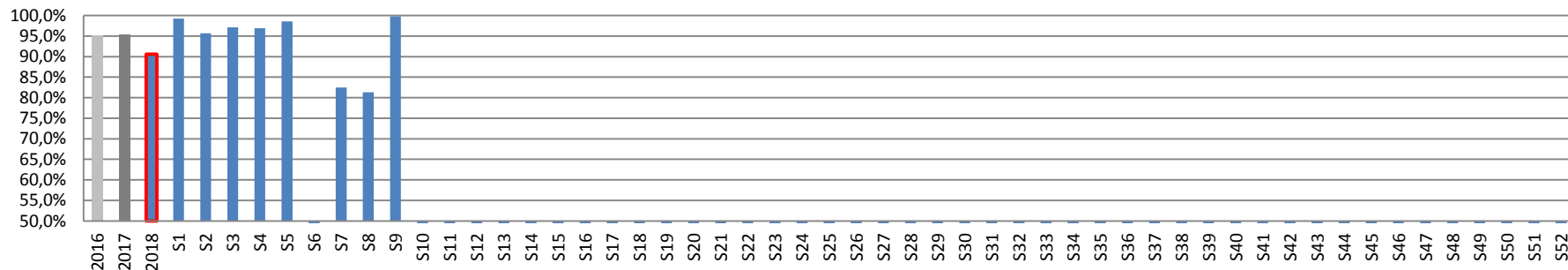


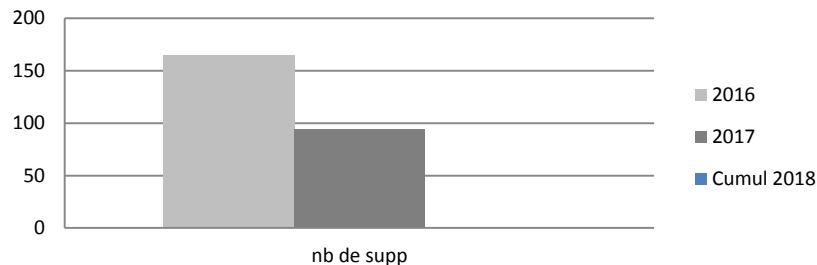
TABLEAU DE BORD PRODUCTION – LIGNE P

AXE ESBLY CRECY-LA-CHAPELLE – POINT AU 4 MARS 2018

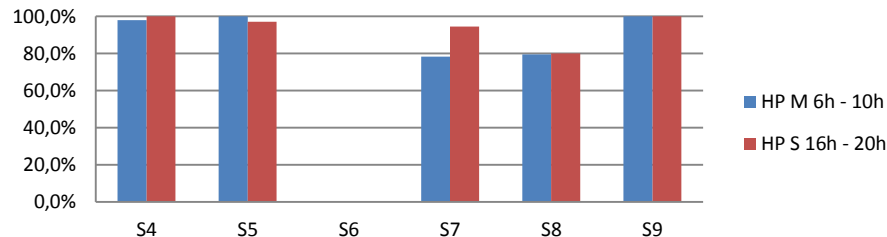
PONCTUALITE GLOBALE



SUPPRESSIONS EN POINTE



PONCTUALITE PAR POINTE



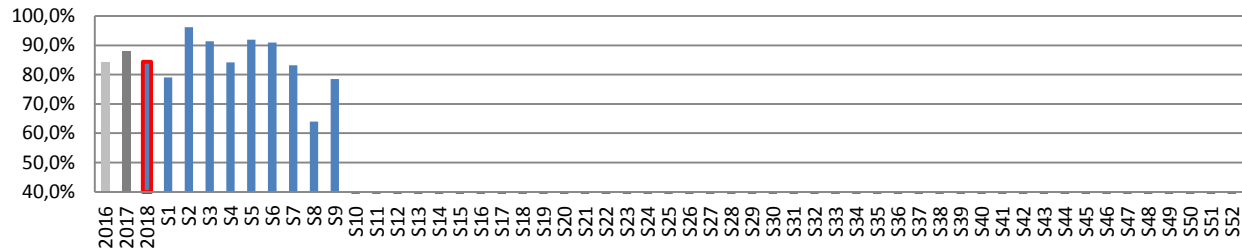
TENDANCE GÉNÉRALE ET FAITS MARQUANTS

- Excellente semaine 9 avec 99,8% de ponctualité (l'axe Esbly-Crécy ayant été épargné par les conséquences du deuxième épisode de grand froid et de neige)
- La situation a été compliquée les trois semaines précédentes, en raison du premier épisode de neige de la semaine 6 et, la semaine 7, en raison d'un mouvement social local et de problèmes de pannes de matériel nécessitant la mise en place de substitutions routières.
- Le cumul annuel de l'axe Esbly-Crécy s'établit à 90,6% de ponctualité

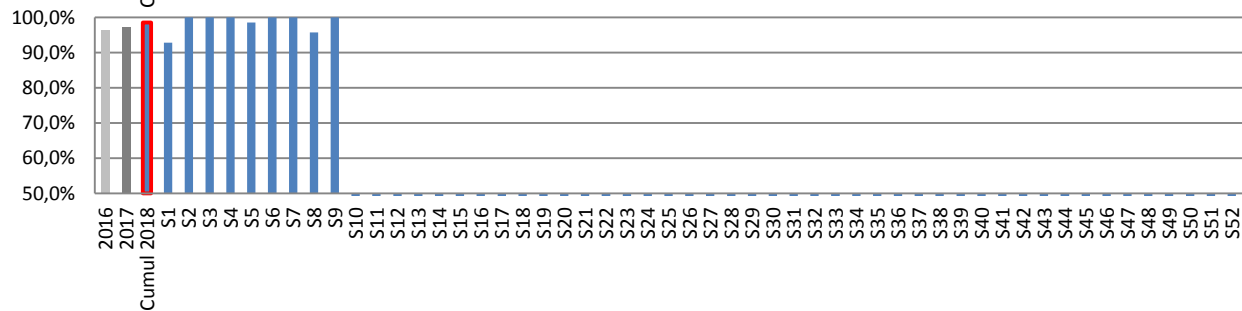
TABLEAU DE BORD PRODUCTION – LIGNE P

AXE PARIS CHÂTEAU-THIERRY – POINT AU 4 MARS 2018

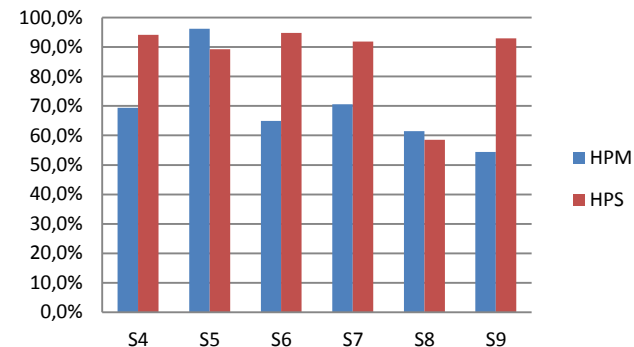
PONCTUALITE GLOBALE



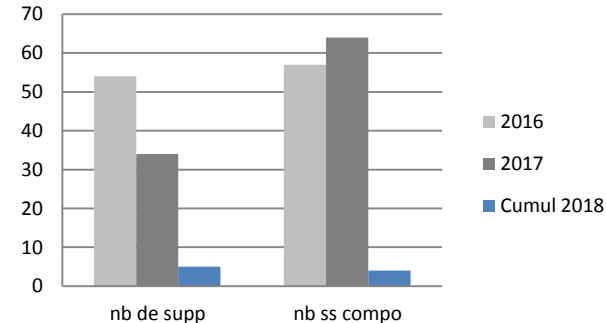
CONFORMITE EN POINTE



PONCTUALITE PAR POINTE



SUPPRESSIONS et SOUS-COMPOSITIONS en Pointe



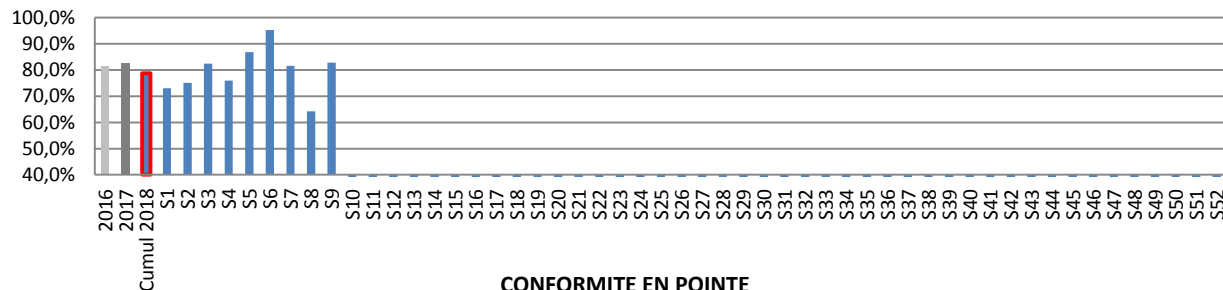
TENDANCE GENERALE ET FAITS MARQUANTS

- Un mois de février extrêmement difficile pour l'axe Château-Thierry, notamment en semaine 8 avec 64% de ponctualité en raison de nombreuses pannes de matériel et, en semaine 9, avec un nouvel épisode de neige ayant des répercussions sur l'infrastructure et le matériel ainsi qu'un accident de personne à Trilport en début d'exploitation ayant impacté la pointe de matinée.
- Conséquence, le cumul annuel baisse à 84,4% de ponctualité mais avec malgré tout une bonne conformité de l'offre en pointe à 98,6% (en hausse par rapport au cumul 2017).

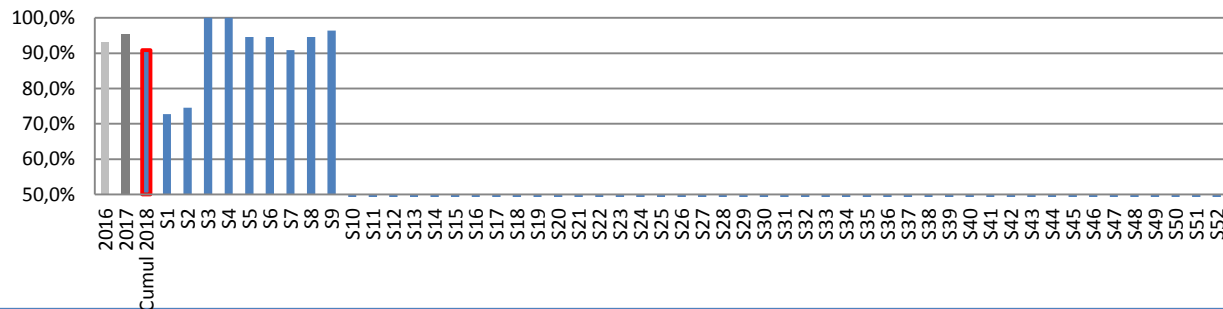
TABLEAU DE BORD PRODUCTION – LIGNE P

AXE PARIS LA FERTE MILON – POINT AU 4 MARS 2018

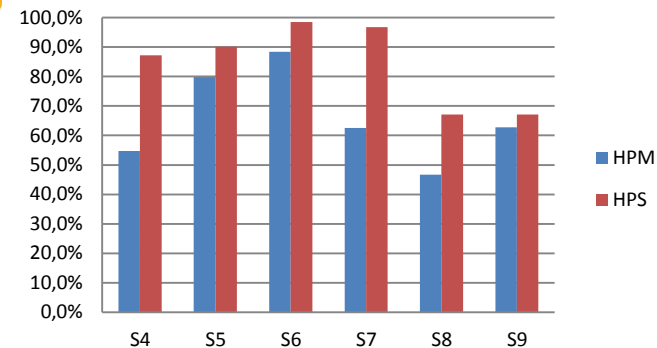
PONCTUALITE GLOBALE



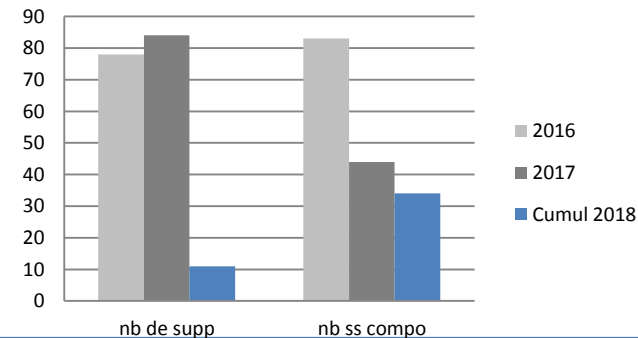
CONFORMITE EN POINTE



PONCTUALITE PAR POINTE



SUPPRESSIONS et SOUS-COMPOSITIONS en Pointe



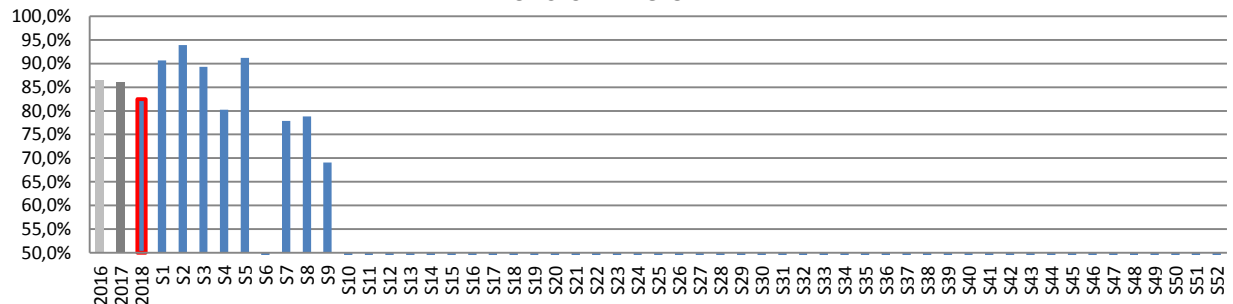
TENDANCE GENERALE ET FAITS MARQUANTS :

- La circulation sur l'axe La Ferté Milon a été très compliquée au mois de février (principalement lors de la semaine 8 qui affiche une ponctualité à 64,2%).
- L'épisode neigeux de la semaine 6 a mis à mal le matériel et notamment le parc AGC rendant nécessaire des allègements de desserte et l'impossibilité d'assurer les compositions nominales. Le cumul avec les besoins de maintenance des AGC durant les vacances de février explique le niveau très élevé des sous-compositions.
- L'axe a également été touché par des incidents réseau en semaine 7 (aiguille bloquée à Trilport, problème de signaux à Lizy).
- Résultat de ce mois de février hors norme, la ponctualité en cumul annuel tombe à 78,8% et la conformité de l'offre en pointe à 90,9% (en baisse par rapport au cumul 2017).

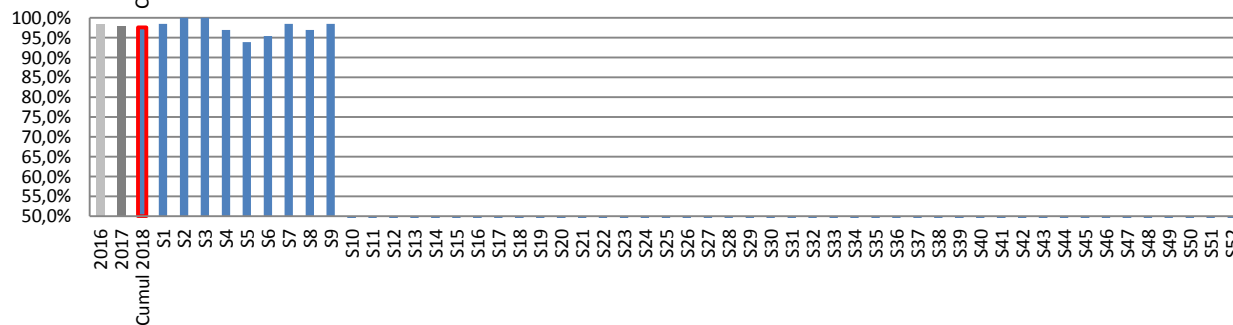
TABLEAU DE BORD PRODUCTION – LIGNE P

AXE PARIS COULOMMIERS – POINT AU 4 MARS 2018

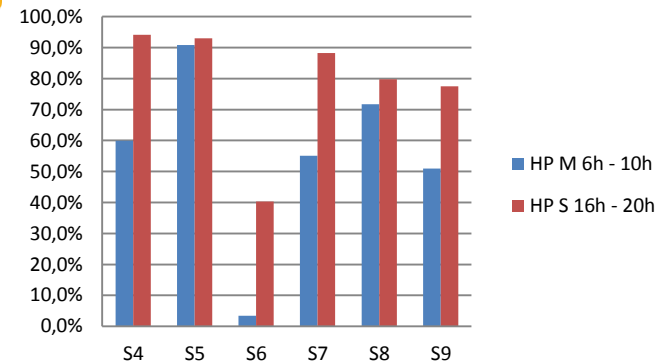
PONCTUALITE GLOBALE



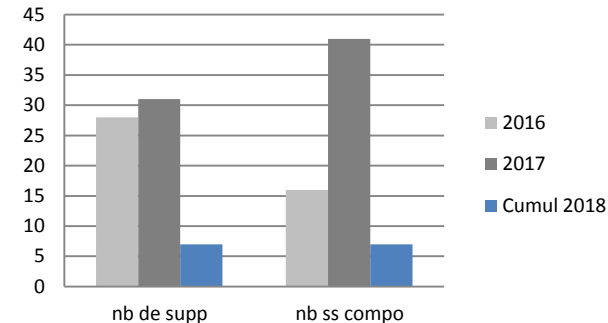
CONFORMITE EN POINTE



PONCTUALITE PAR POINTE



SUPPRESSIONS et SOUS-COMPOSITIONS en Pointe



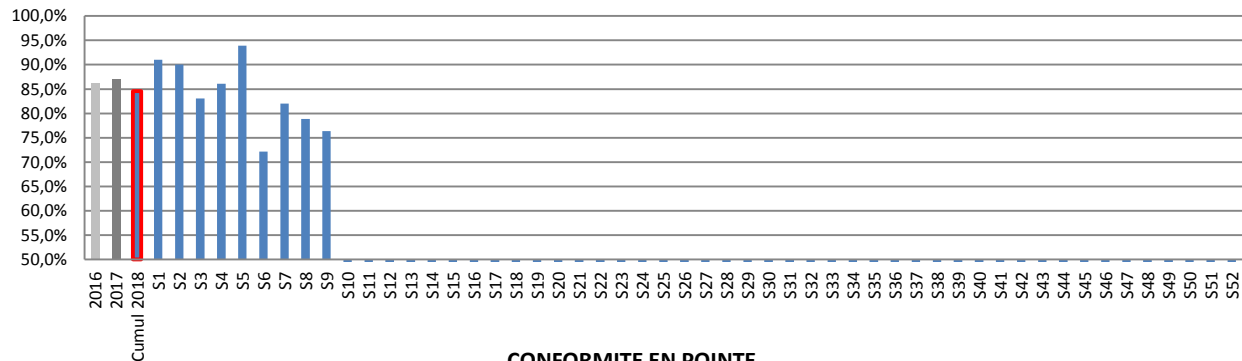
TENDANCE GENERALE ET FAITS MARQUANTS :

- Un bilan particulièrement dégradé au mois de février pour l'axe Coulommiers qui a été très touché par le premier épisode neigeux de la semaine 6 mais aussi par celui de la semaine 9 qui affiche 69,1% de ponctualité.
- En semaine 7, le mouvement social local a également perturbé des circulations.
- Le cumul annuel s'effrite en conséquence à 82,5% de ponctualité. Seule consolation, la conformité de l'offre en pointe à 97,6% est à un bon niveau malgré une baisse de 0,2 points par rapport au cumul 2017.

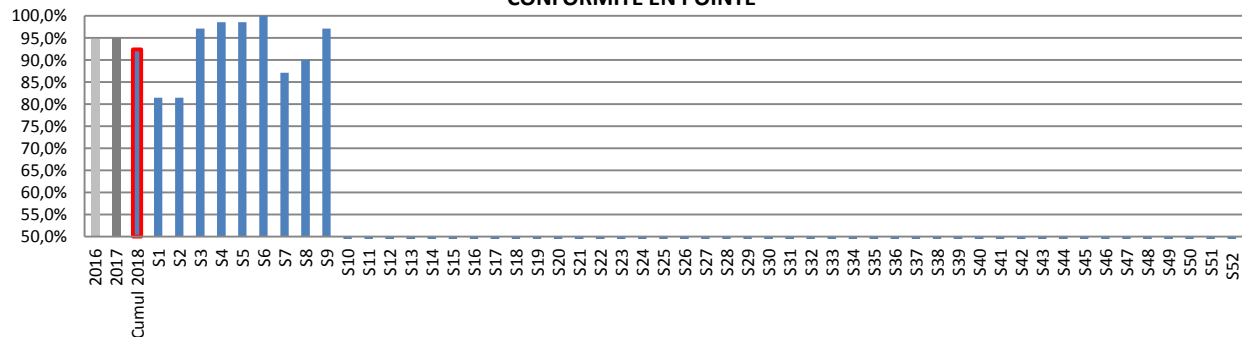
TABLEAU DE BORD PRODUCTION – LIGNE P

AXE PARIS PROVINS – POINT AU 4 MARS 2018

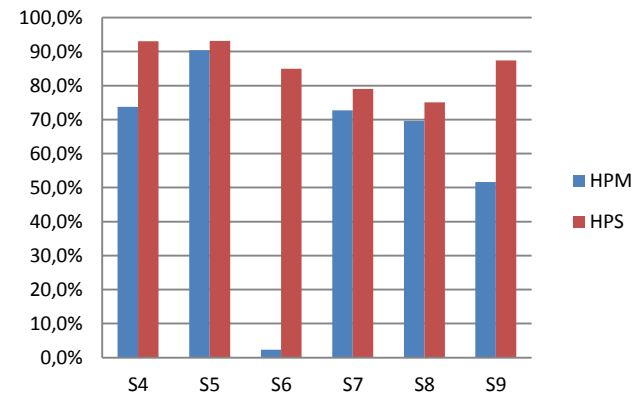
PONCTUALITE GLOBALE



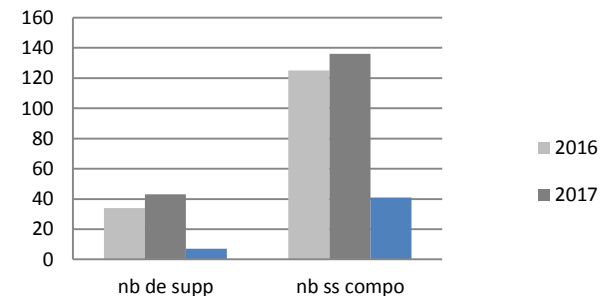
CONFORMITE EN POINTE



PONCTUALITE PAR POINTE



SUPPRESSIONS et SOUS-COMPOSITIONS en Point



TENDANCE GENERALE ET FAITS MARQUANTS :

- Un bilan négatif pour la totalité des 4 semaines de février, particulièrement en semaine 9 (76,4% de ponctualité) en raison du deuxième épisode de neige et de ses conséquences sur l'infrastructure et le matériel. Comme pour l'axe La Ferté-Milon, l'épisode neigeux de la semaine 6 a mis à mal le matériel et notamment le parc AGC rendant nécessaire des allègements de desserte et l'impossibilité d'assurer les compositions nominales (S7). Le cumul avec les besoins de maintenance des AGC durant les vacances de février explique le niveau très élevé des sous-compositions.
- Toujours en semaine 7, à l'instar de l'axe Coulommiers, le mouvement social local perturbe des circulations.
- Le cumul annuel est de ce fait bas à 84,6 % de ponctualité et à 92,4% pour la conformité de l'offre en pointe qui est donc en baisse par rapport au cumul 2017.